

图 155 雅无垫蜂 *Amegilla* (*G.*) *jacobi* (仿 Lieftinck, 1944)

a. 头部♀ (其余为♂); b. 第6腹板; c. 第7背板; d. 第7腹板;
e. 第8腹板; f. 生殖节 (腹面观); g. 生殖节 (背面观)

布氏无垫蜂 *Amegilla* (*Glossamegilla*) *brookiae* (Bingham), 1890, 中国新记录

Anthophora brookiae Bingham, 1890, *Jour. Bombay Nat. Hist. Soc.*, **5**: 250.

Anthophora brookiae Bingham, 1926, Matsumura & Uchida, *Inst. Matsumura.*, **2**: 63—69.

Amegilla (*Glossamegilla*) *brookiae* (Bingham), 1988, Brooks, *Sci. Bull. Univ. Kans.*, **53** (9):

513.

雌体长 15—16mm；体黑色。唇基明显突起，具 1 短的中纵脊；胸及腹部具细而密的刻点。体黑色；上颚基部、上唇、唇基及额唇基上三角形斑均为黄色；唇基两侧角有大的四角形黑斑；翅透明，翅基片及翅脉锈色。头及胸部密被长毛；唇基及额被短而稀的毛；颅顶、颊及胸密被褐毛，触角及足内表面毛为黑色；腹部及足的外侧被浅黄褐色细毛；腹部背板端缘具白毛带。

雄：未明。

分布 台湾；印度。

花无垫蜂 *Amegilla (Glossamegilla) florea* (Smith), 1879 (图 156)

Anthophora florea Smith, 1879, Descr. N. sp. Hym. Brit. Mus., 123.

Podalirius floreus Smith, 1897, Friese, Die Bienen Europ., 1: 294—5.

Anthophora tsushimensis Cockerell, 1926, Pan. Pac. Entom., 3: 83.

Amegilla florea (Smith), 1950, Popov, Entom. Obozr., 31 (1—2): 259.

Amegilla florea (Smith), 1956, Lieftinck, Verhand. Leiden, 30: 5, 8.

Amegilla (Glossamegilla) florea (Smith), 1988, Brooks, Sci. Bull. Univ. Kans., 53 (9): 505.

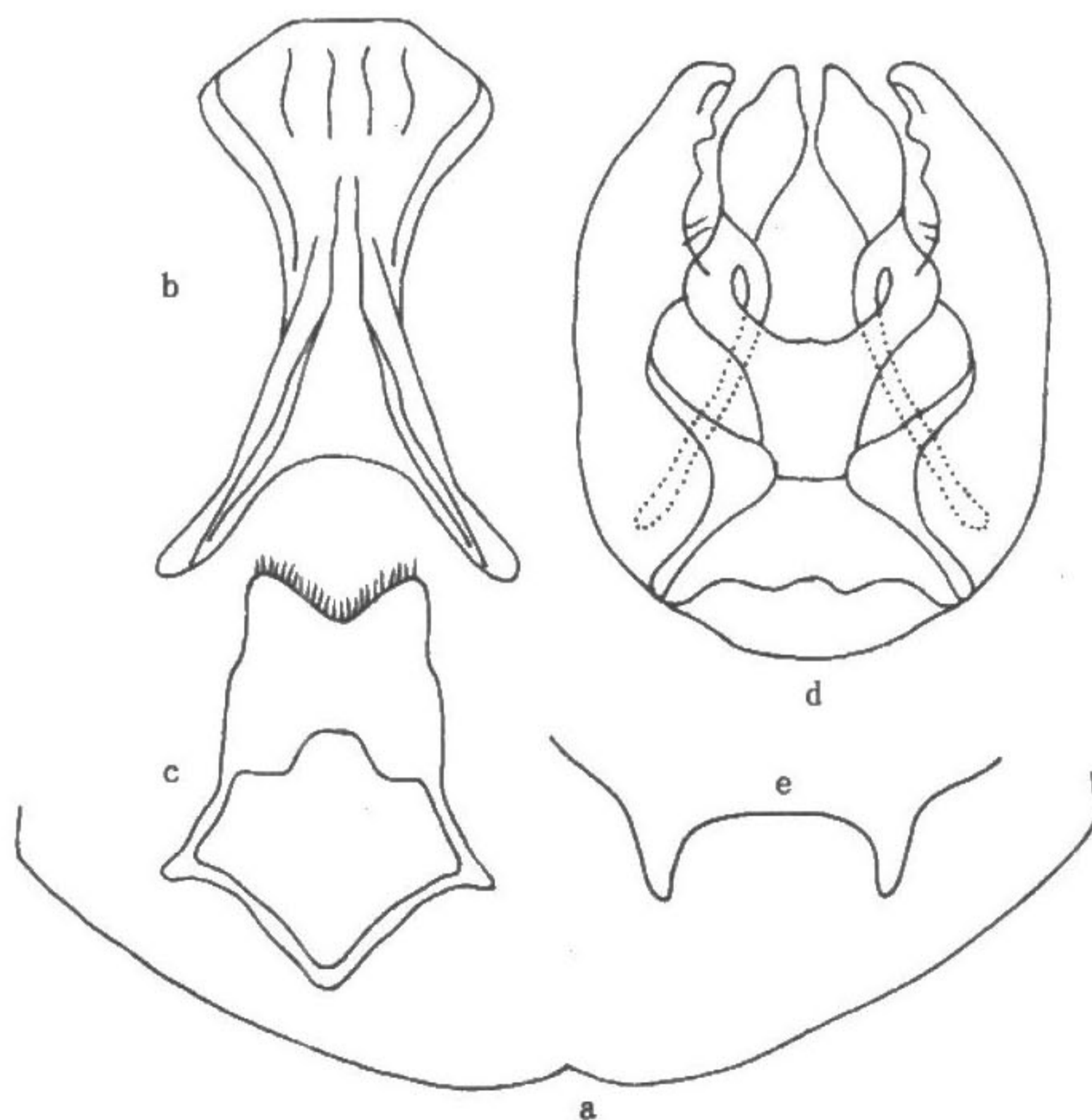


图 156 花无垫蜂 *Amegilla (G.) florea* ♂

a. 第 5 腹板；b. 第 7 腹板；c. 第 8 腹板；d. 生殖节；e. 第 7 背板